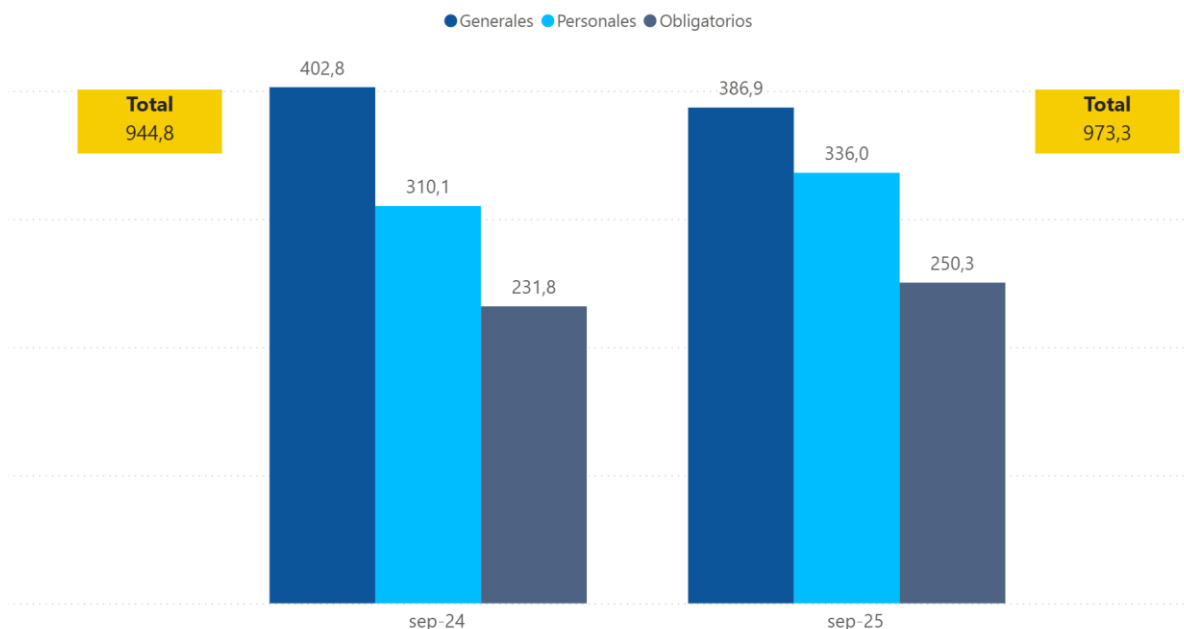


1. Primas y siniestros totales según categoría

Gráfico 1

Ingresos por primas según categoría de seguro, septiembre 2024 – septiembre 2025 (miles de millones de colones corrientes)



Fuente: Superintendencia General de Seguros, con base en la información proporcionada por las aseguradoras.

El tercer trimestre de 2025 cierra con un crecimiento interanual del total de primas del 3%, equivalente a un aumento de ₡ 28,5 mil millones, respecto a las primas registradas al tercer trimestre de 2024; esto es resultado del incremento de ₡ 18,5 mil millones en los seguros obligatorios y de ₡ 10,0 mil millones en los voluntarios. A pesar de esta tasa de variación positiva, en el 2025 se ha observado una desaceleración sostenida en el ritmo interanual de crecimiento, la cual fue de 8,7 puntos porcentuales (p.p.) para septiembre.

El aumento en los seguros obligatorios corresponde al incremento de 11,0% (₡ 7,8 mil millones) en las primas del Seguro Obligatorio de Vehículos Automotores (SOA) y de 6,6% (₡ 10,7 mil millones) en las primas del Seguro de Riesgos del Trabajo (RT), en comparación en el tercer trimestre de 2024.

En el caso de los seguros voluntarios se observó un aumento de 1,4%, lo cual se explica por un decremento del 3,9% en los seguros generales y un crecimiento de 8,3% en los seguros personales. La dinámica en los seguros generales está explicada por lo revelado en el boletín de diciembre de 2024, respecto al ramo de automóviles: cambios en la vigencia de los contratos provocaron fuertes variaciones interanuales en las primas brutas, que aun prevalecen, no así en el resultado de las primas imputadas por el devengamiento de ingreso en razón de la provisión de primas no devengadas (ver reporte ["Resultado Técnico-Financiero"](#)).

Cuadro1

Variación de las primas según categoría, IPC, IMAE y tipo de cambio, septiembre 2024 – septiembre 2025

(porcentajes y miles de millones de colones corrientes)

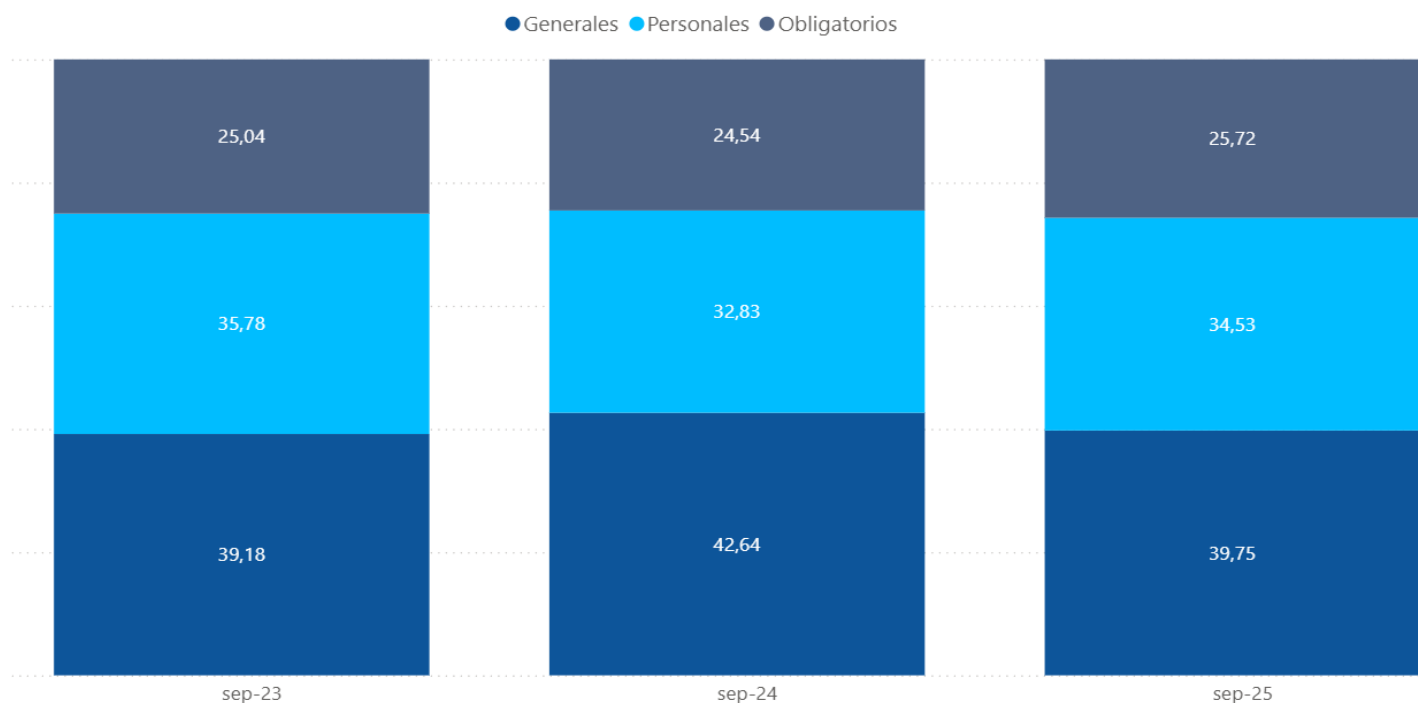
Variación interanual	Variación porcentual (%)	Variación absoluta (millones C)
Total	3,0	28.550,9
Obligatorios	7,9	18.525,3
Voluntarios	1,4	10.025,5
Generales	-3,9	-15.914,0
Personales	8,3	25.939,6
Inflación acumulada	-1,0	
Variación Tipo Cambio	-3,2	

Fuente: Superintendencia General de Seguros, INEC y BCCR.

Gráfico 2

Composición de los ingresos por primas totales, según categoría de seguro, septiembre 2024 – septiembre 2025

(porcentajes)

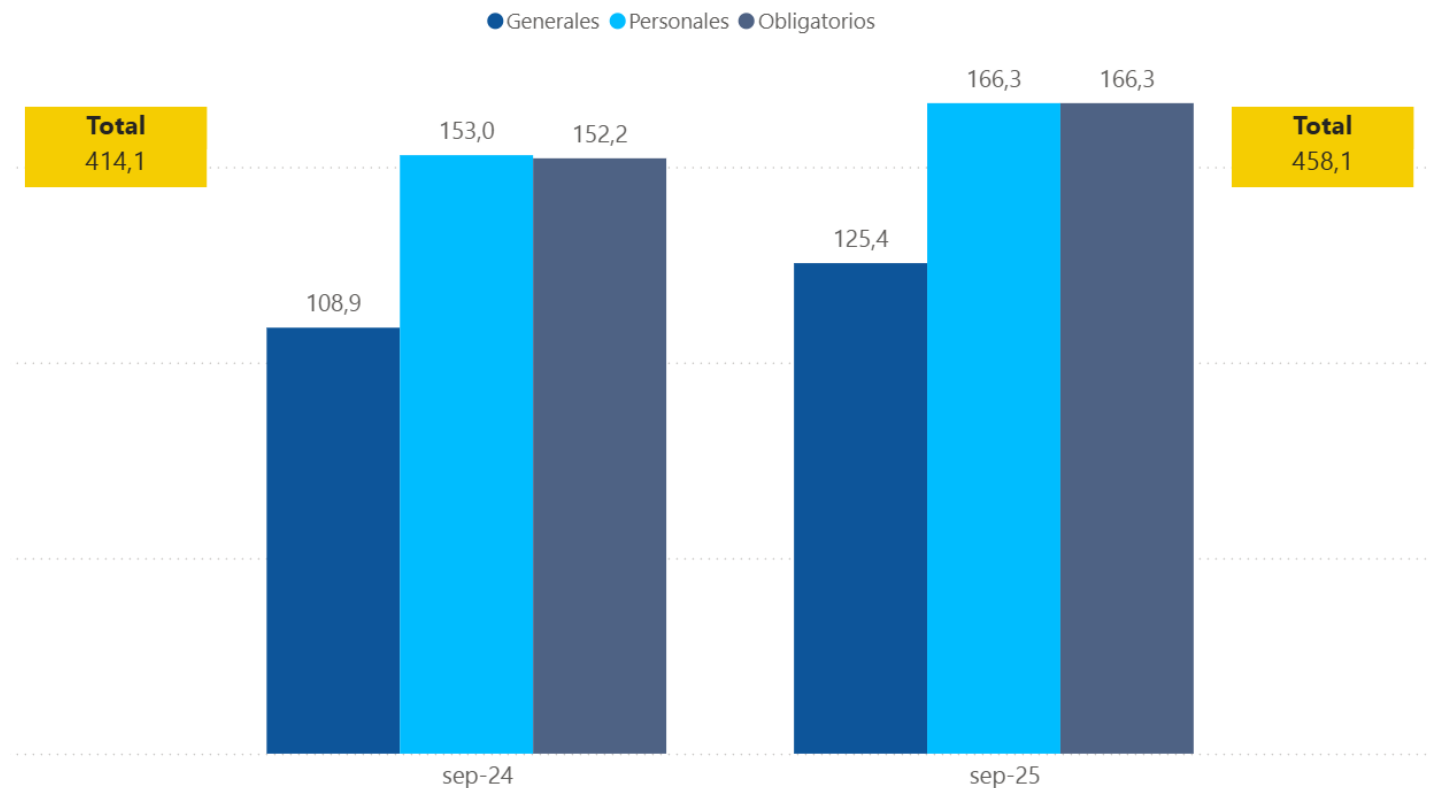


Fuente: Superintendencia General de Seguros, con base en la información proporcionada por las aseguradoras.

Gráfico 3

Siniestros pagados según categoría de seguro septiembre 2024 – septiembre 2025

(miles de millones de colones corrientes)



Fuente: Superintendencia General de Seguros, con base en la información proporcionada por las aseguradoras.

El monto acumulado de siniestros brutos pagados al cierre del tercer trimestre de 2025 aumentó 10,6%, con respecto a la siniestralidad reportada en el mismo periodo de 2024, para una variación absoluta de ₡ 43,9 mil millones, con un aumento de ₡ 14,1 mil millones en los siniestros asociados a seguros obligatorios y de ₡ 29,8 mil millones en los de seguros voluntarios.

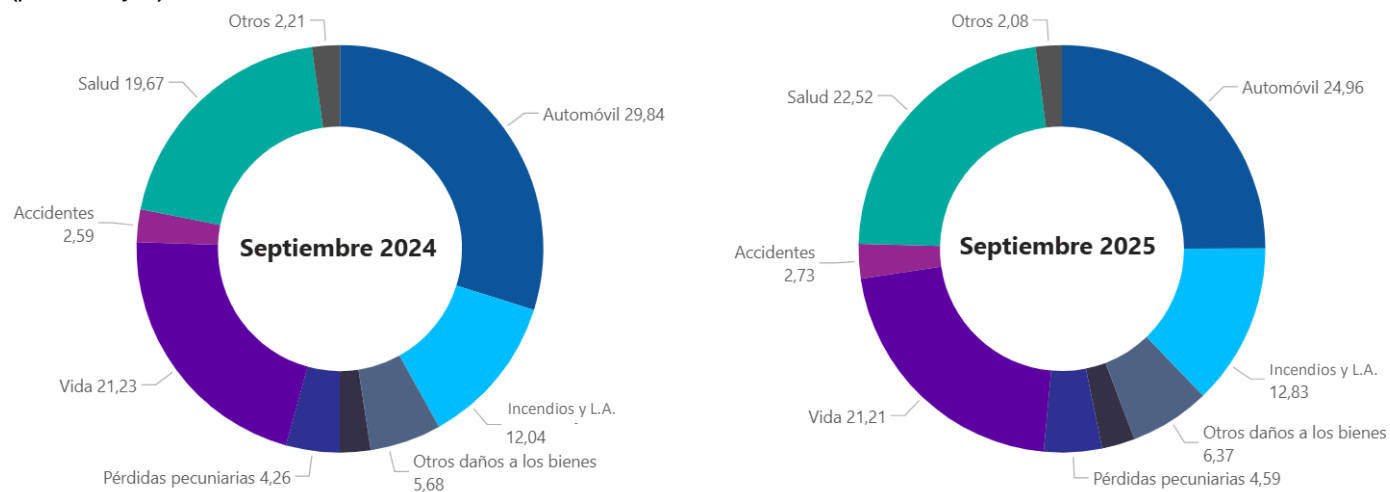
El crecimiento en los seguros obligatorios respondió al incremento de 7,8% (₡ 8,9 mil millones) en los siniestros del Seguro de Riesgos del Trabajo (RT) y de 13,5% (₡ 5,2 mil millones) en los del Seguro Obligatorio de Vehículos Automotores (SOA), con respecto al tercer trimestre de 2024.

En el caso de los seguros voluntarios el incremento fue de 11,3%, debido a un aumento de 8,6% en los siniestros de seguros personales y de 15,1% en los de los seguros generales, debido especialmente al incremento de siniestralidad en los seguros de automóviles y de vida, respectivamente.

2. Ingresos por primas por ramo de seguros voluntarios

Gráfico 4

Composición de primas por ramo, septiembre 2024 – septiembre 2025 (porcentajes)



Fuente: Superintendencia General de Seguros, con base en la información proporcionada por las aseguradoras.

Cuadro 2

Variación de las primas de seguros voluntarios según ramo, septiembre 2024 – septiembre 2025 (miles de millones de colones corrientes y porcentajes)

Variación interanual	Variación porcentual (%)	Variación absoluta (miles de millones ₡)
Total	1,3	9,9
Salud	16,1	22,6
Incendio y líneas aliadas	8,0	6,9
Otros daños a los bienes	13,7	5,5
Pérdidas pecuniarias	9,3	2,8
Vida	1,3	2,0
Responsabilidad civil	10,2	1,7
Accidentes	6,7	1,2
Caución	21,2	0,6
Crédito	30,2	0,1
Agrícolas y pecuarios	-46,5	0,0
Seguros de asistencias de ramos personales	1.303,8	0,0
Vehículos marítimos	-14,2	-0,1
Aviación	-25,3	-0,2
Mercancías transportadas	-11,6	-1,1
Automóvil	-15,1	-32,3

Fuente: Superintendencia General de Seguros, con base en la información proporcionada por las aseguradoras.

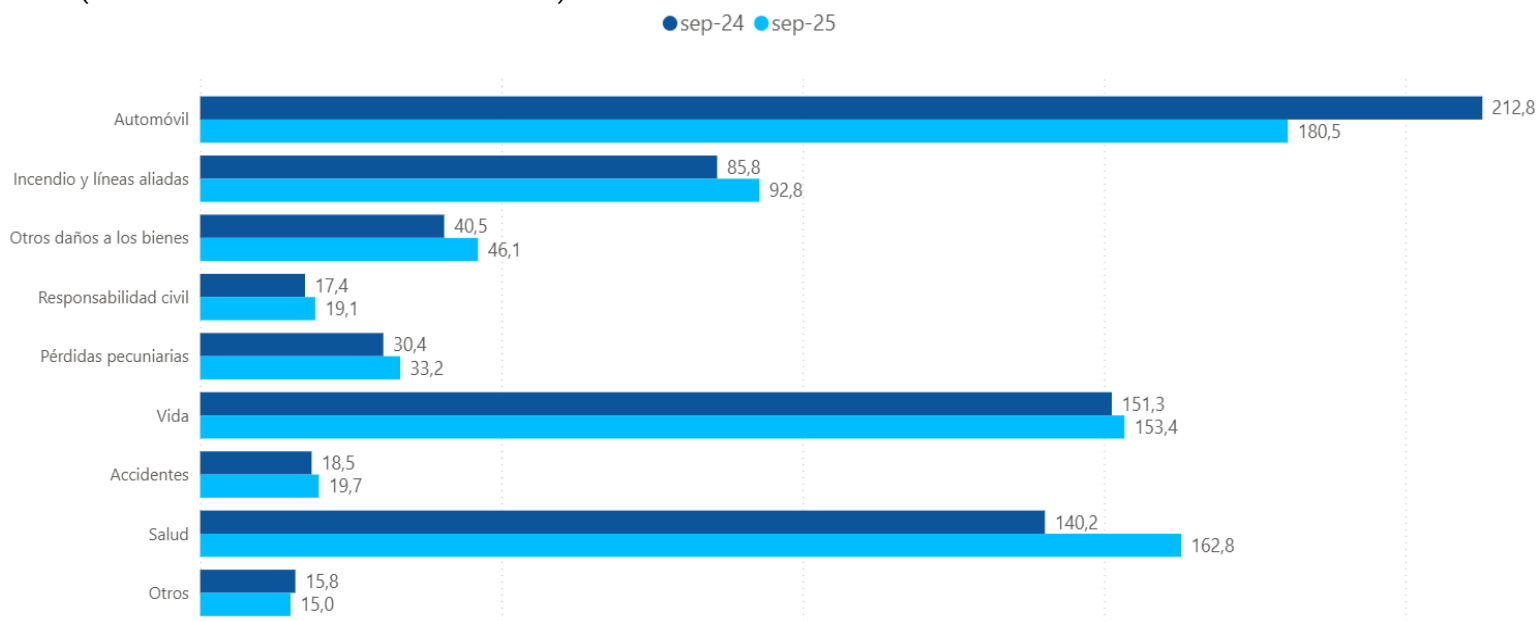
Al fin del tercer trimestre de 2025, los ramos de seguros voluntarios con mayor primaje fueron automóviles, salud, vida e incendio y líneas aliadas, en ese orden. En conjunto, estos 4 ramos representaron el 81,6% de las primas del mercado voluntario.

El ramo con el mayor crecimiento absoluto en primaje fue el de salud (¢ 22,6 mil millones, equivalente a un aumento de 16,1%), seguido por el ramo de incendio y líneas aliadas con un incremento de ¢ 6,9 mil millones (8,0%).

Por otra parte, automóviles fue el ramo de los seguros voluntarios que mostró la mayor baja en primas respecto al tercer trimestre de 2024, ¢ 32,3 mil millones menos, comportamiento que responde a lo indicado en la primera página de este boletín, relativo al cambio en el plazo de vigencia de las pólizas de ese ramo y por ende, su impacto en los periodos de pago de las primas.

Gráfico 5

Ingresos por primas de seguros voluntarios según ramo, septiembre 2024 – septiembre 2025 (miles de millones de colones corrientes)

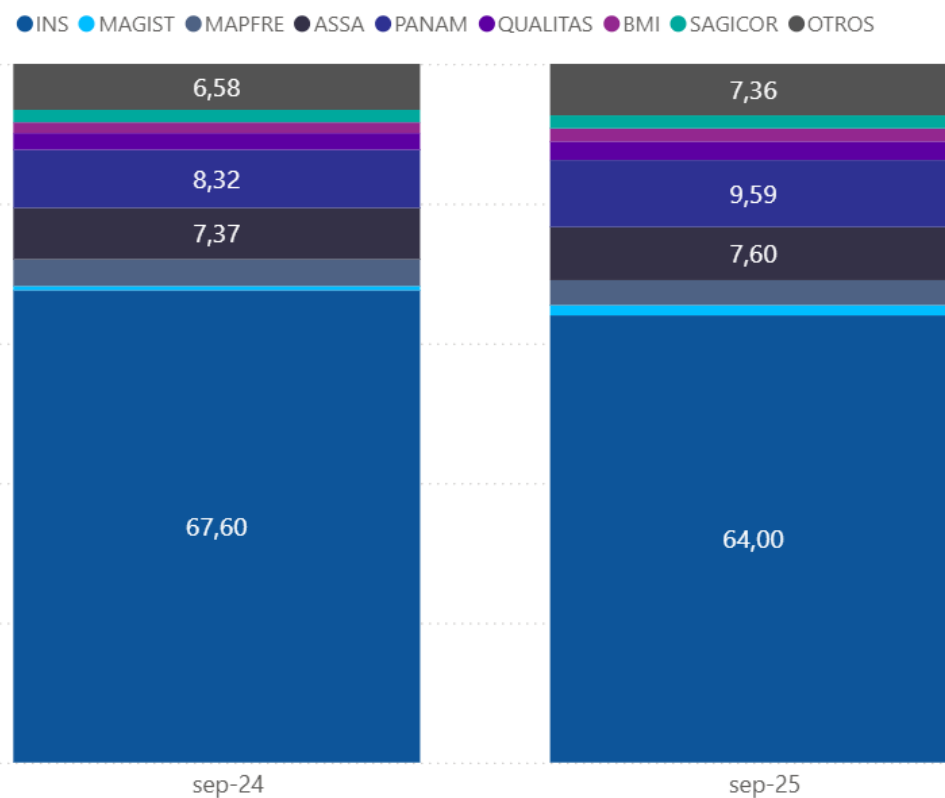


Fuente: Superintendencia General de Seguros, con base en la información proporcionada por las aseguradoras.

3. Estructura del Mercado

Gráfico 6

Composición de las primas según aseguradora, septiembre 2024 – septiembre 2025
 (porcentajes)



Fecha	INS	MAGIST	MAPFRE	ASSA	PANAM	QUALITAS	BMI	SAGICOR	OTROS
sep-24	67,60	0,60	3,82	7,37	8,32	2,39	1,54	1,77	6,58
sep-25	64,00	1,47	3,57	7,60	9,59	2,66	1,86	1,88	7,36

Gráfico 7
Composición de las primas de seguros voluntarios según aseguradora,
septiembre 2024 – septiembre 2025
 (porcentajes)

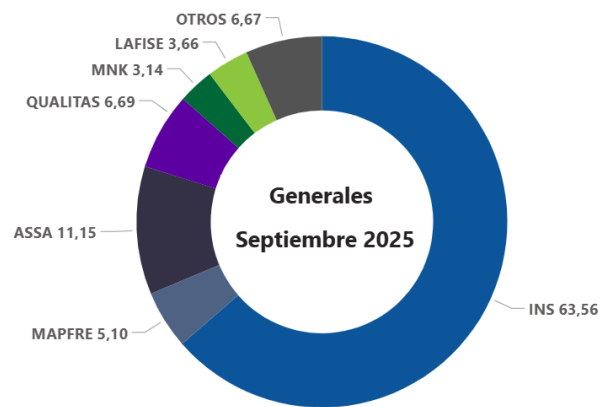
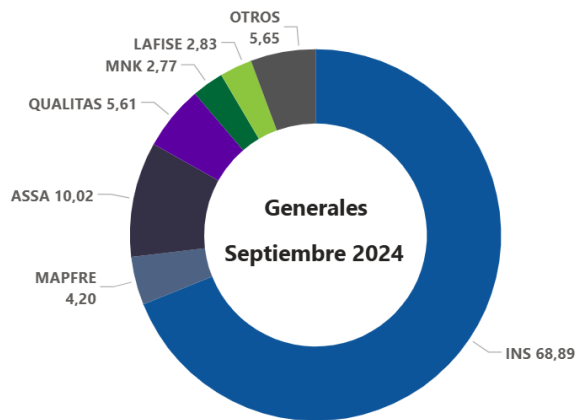


Fecha	INS	MAGIST	MAPFRE	ASSA	PANAM	QUALITAS	BMI	SAGICOR	OTROS
sep-24	57,07	0,79	5,06	9,76	11,03	3,17	2,04	2,35	8,72
sep-25	52,39	1,98	4,81	10,23	12,91	3,58	2,51	2,52	9,05

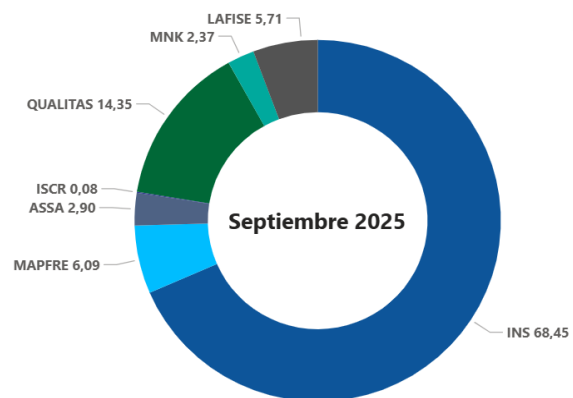
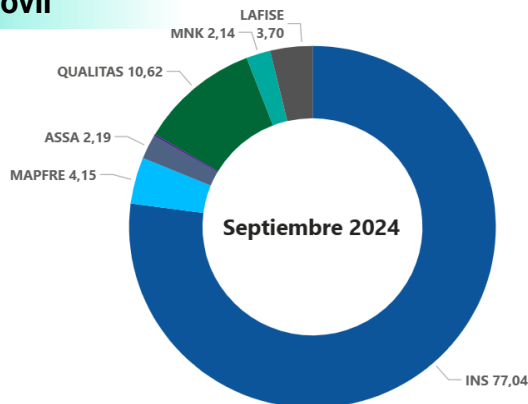
4. Estructura del Mercado de Seguros Generales

Gráfico 8

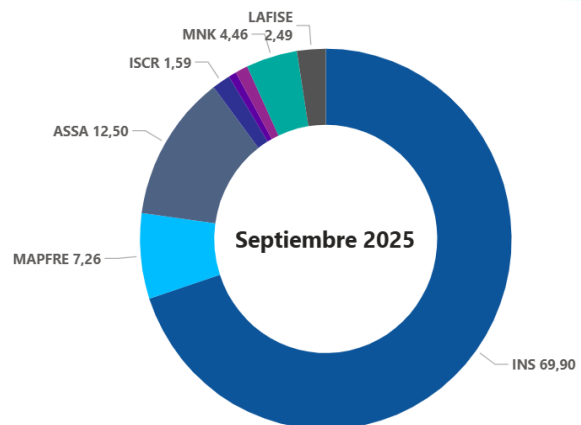
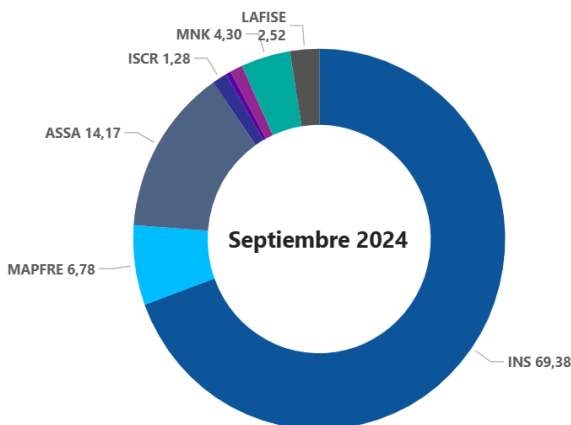
Composición de las primas según aseguradora para seguros generales y principales ramos, septiembre 2024 – septiembre 2025 (porcentajes)



Automóvil



Incendio y líneas aliadas



Las primas de seguros generales voluntarios decrecieron un 3,9% a septiembre de 2025, lo cual representó una baja de ₡ 15,9 mil millones en comparación al tercer trimestre de 2024. Los ramos que presentaron reducciones en el primaje, con respecto al mismo periodo del año anterior, fueron automóviles, mercancías transportadas, aviación, vehículos marítimos y agropecuarios, mientras que los demás tuvieron incrementos.

Cuadro 3

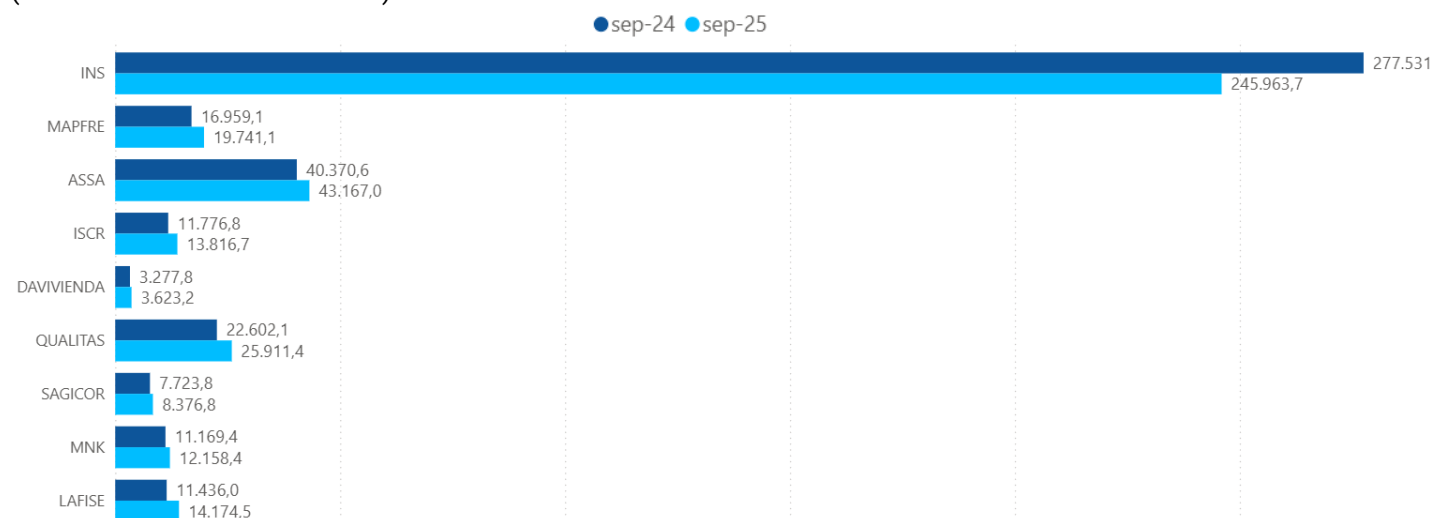
Variación absoluta y relativa de las primas de seguros generales, septiembre 2024 – septiembre 2025 (porcentajes y miles de millones de colones corrientes)

Ramo	Estructura (%) año anterior	Estructura (%) año referencia	Variación absoluta (₡)	Variación participación (p.p)
Incendio y líneas aliadas	21,31	23,99	6,95	2,68
Otros daños a los bienes	10,06	11,91	5,58	1,85
Pérdidas pecuniarias	7,55	8,59	2,83	1,04
Responsabilidad civil	4,31	4,95	1,78	0,64
Caución	0,73	0,93	0,63	0,20
Crédito	0,11	0,16	0,14	0,05
Seguros de asistencias de ramos generales	0,00	0,02	0,08	0,02
Agrícolas y pecuarios	0,02	0,01	-0,05	-0,01
Vehículos marítimos	0,28	0,25	-0,16	-0,03
Aviación	0,22	0,17	-0,23	-0,05
Mercancías transportadas	2,51	2,31	-1,17	-0,20
Automóvil	52,83	46,65	-32,30	-6,18
Total	100,00	100,00	-15,91	

El 81,4% del valor de las primas de los seguros generales colocados hasta septiembre de 2025 fueron comercializados por el INS, ASSA y Quálitas.

Gráfico 9

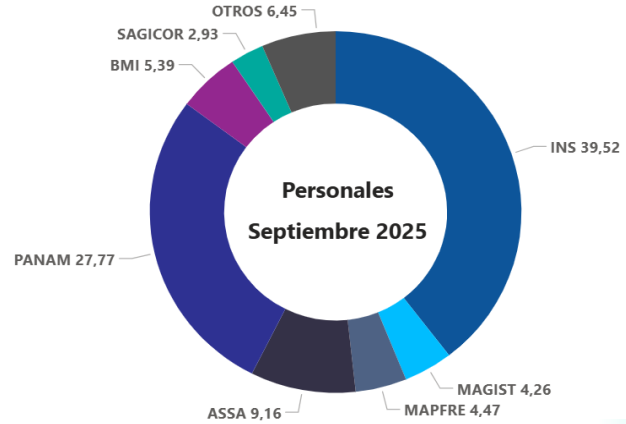
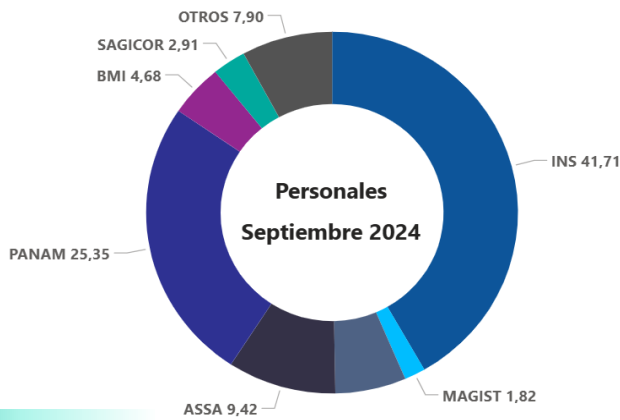
Ingresos por primas de seguros generales por aseguradora, septiembre 2024 – septiembre 2025 (millones de colones corrientes)



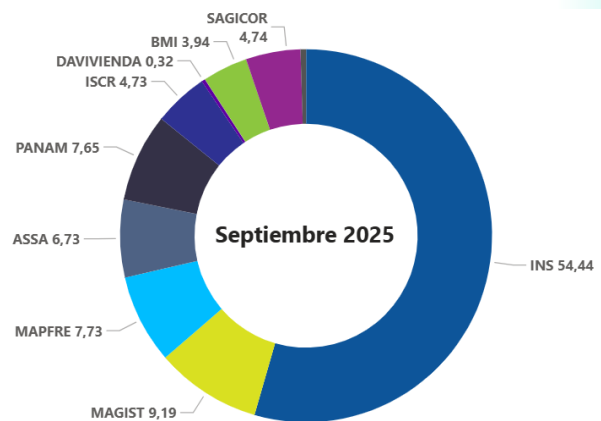
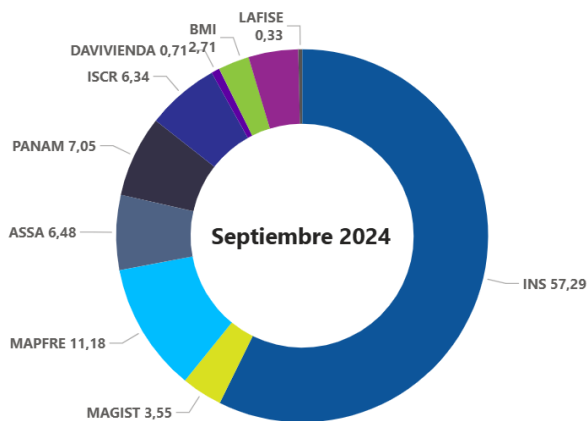
5. Estructura del Mercado de Seguros Personales

Gráfico 10

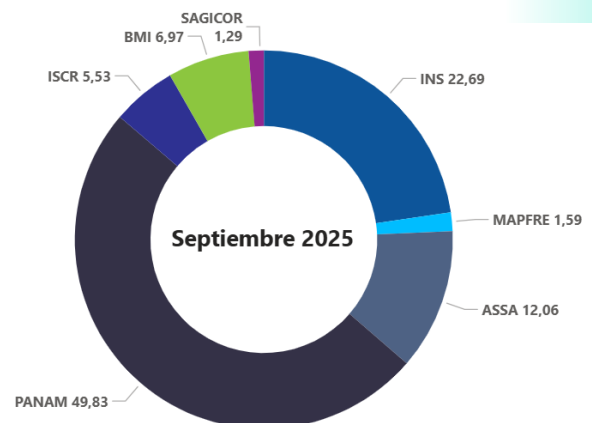
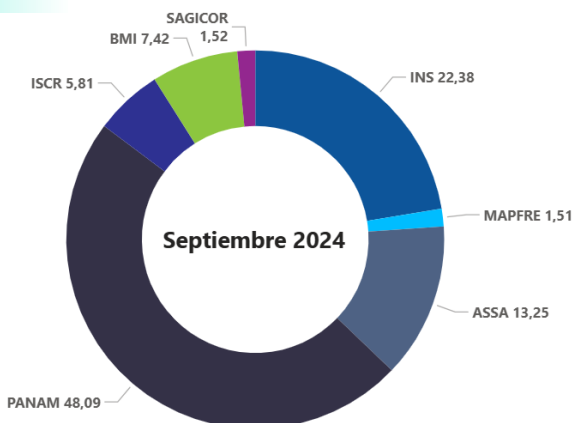
Composición de las primas según aseguradora para seguros personales y principales ramos, Septiembre 2024 – septiembre 2025 (porcentajes)



Vida



Salud



Las primas de seguros personales voluntarios subieron 8,3% a septiembre de 2025, en comparación con igual periodo del año previo, lo que significó ₡ 25,9 mil millones más en el monto de las primas. Todos los ramos personales mostraron variaciones positivas con respecto al acumulado del tercer trimestre de 2024, destacando el ramo de salud con un crecimiento considerable que le conllevó ganar cuota de mercado en lo que va de 2025.

Cuadro 4

Variación absoluta y relativa de las primas de seguros voluntarios personales, septiembre 2024 – septiembre 2025

(porcentajes, miles de millones de colones y puntos porcentuales)

Ramo	Estructura (%) año anterior	Estructura (%) año referencia	Variación absoluta (₡)	Variación participación (p.p)
Vida	48,81	45,64	2,02	-3,17
Accidentes	5,96	5,88	1,25	-0,08
Salud	45,22	48,45	22,60	3,23
Seguros de asistencias de ramos personales	0,00	0,01	0,04	0,01
Total	100,00	100,00	25,93	

El 76,4% de las primas de los seguros voluntarios personales colocadas hasta el tercer trimestre de 2025, fueron comercializadas por INS, Panamerican Life y ASSA.

Gráfico 11

Ingresos por primas de seguros personales por aseguradora, septiembre 2024 – septiembre 2025

(millones de colones corrientes)

