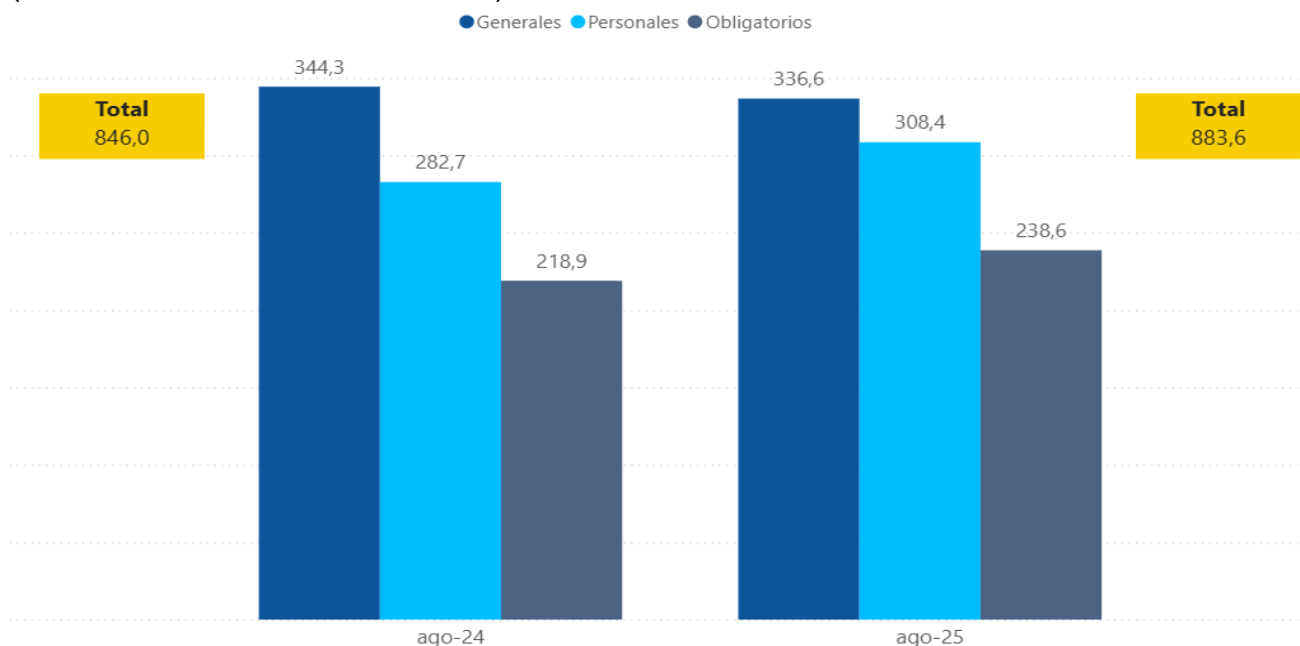


## 1. Primas y siniestros totales según categoría

### Gráfico 1

#### Ingresos por primas según categoría de seguro, agosto 2024 – agosto 2025 (miles de millones de colones corrientes)



Fuente: Superintendencia General de Seguros, con base en la información proporcionada por las aseguradoras.

Al cierre de agosto de 2025 se observa un crecimiento interanual del total de primas de 4,4%, equivalente a un aumento de ₡ 37,6 mil millones, respecto a las primas registradas en agosto de 2024, esto es resultado del incremento de ₡ 19,7 mil millones en los seguros obligatorios y de ₡ 17,9 mil millones en los voluntarios. Aunque la tasa de variación es positiva, se observa una desaceleración sostenida en el ritmo interanual de crecimiento en lo que va de 2025, la cual es de 4,7 puntos porcentuales (p.p.) para agosto.

El aumento en los seguros obligatorios correspondió al incremento de 10,8% (₡ 7,7 mil millones) en las primas del Seguro Obligatorio de Vehículos Automotores (SOA) y de 8,1% (₡ 12,0 mil millones) en las primas del Seguro de Riesgos del Trabajo (RT) en comparación con agosto 2024.

En el caso de los seguros voluntarios se observó un aumento de 2,8%, lo cual se explica por un decremento del 2,2% en los seguros generales y un crecimiento de 9,0% en los seguros personales. La dinámica en los seguros generales está explicado por lo revelado en el boletín de diciembre de 2024 respecto al ramo de automóviles: cambios en la vigencia de los contratos provocaron fuertes variaciones interanuales que aun prevalecen en las primas brutas, no así en el resultado de las primas imputadas por el devengamiento de ingreso en razón de la provisión de primas no devengadas (ver reporte [“Resultado Técnico-Financiero”](#)).

### Cuadro 1

#### Variación de las primas según categoría, IPC, IMAE y tipo de cambio, agosto 2024 – agosto 2025

(porcentajes y miles de millones de colones corrientes)

Variación interanual	Variación porcentual (%)	Variación absoluta (millones ₡)
<b>Total</b>	<b>4,4</b>	<b>37.608,0</b>
<b>Obligatorios</b>	<b>8,9</b>	<b>19.659,1</b>
<b>Voluntarios</b>	<b>2,8</b>	<b>17.948,8</b>
Generales	-2,2	-7.743,3
Personales	9,0	25.692,1
<b>Inflación acumulada</b>	<b>-0,9</b>	
<b>Variación media IMAE</b>	<b>4,8</b>	
<b>Variación Tipo Cambio</b>	<b>-2,3</b>	

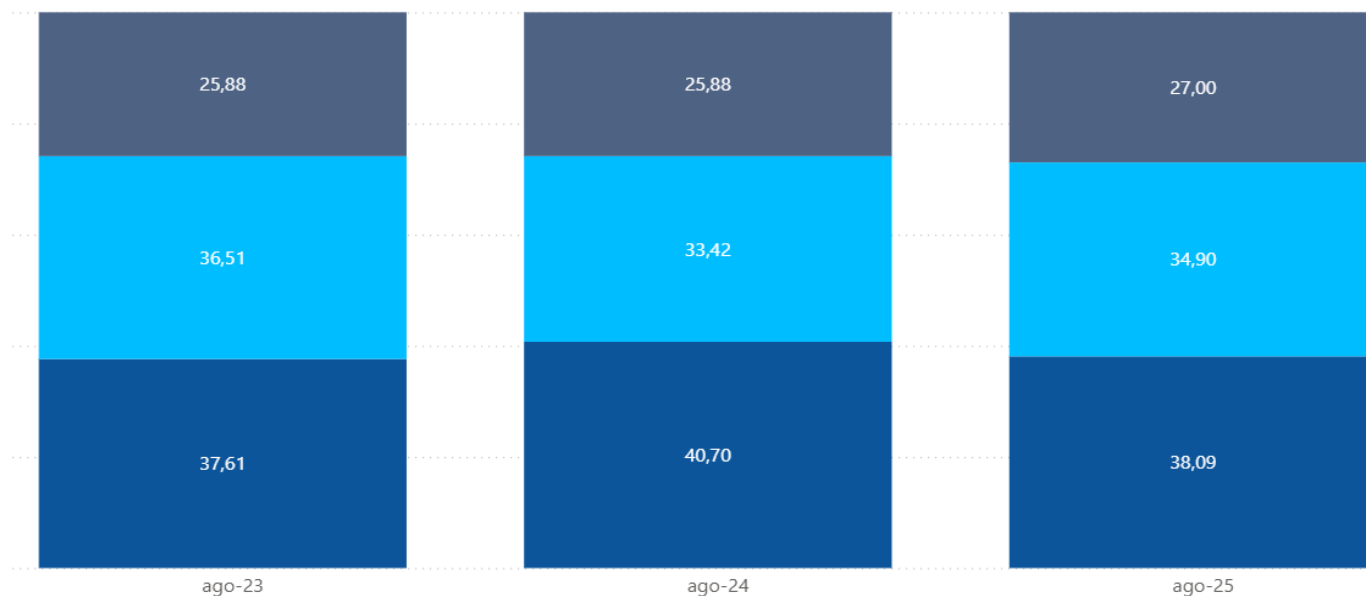
Fuente: Superintendencia General de Seguros, INEC y BCCR.

### Gráfico 2

#### Composición de los ingresos por primas totales, según categoría de seguro, agosto 2024 – agosto 2025

(porcentajes)

● Generales ● Personales ● Obligatorios

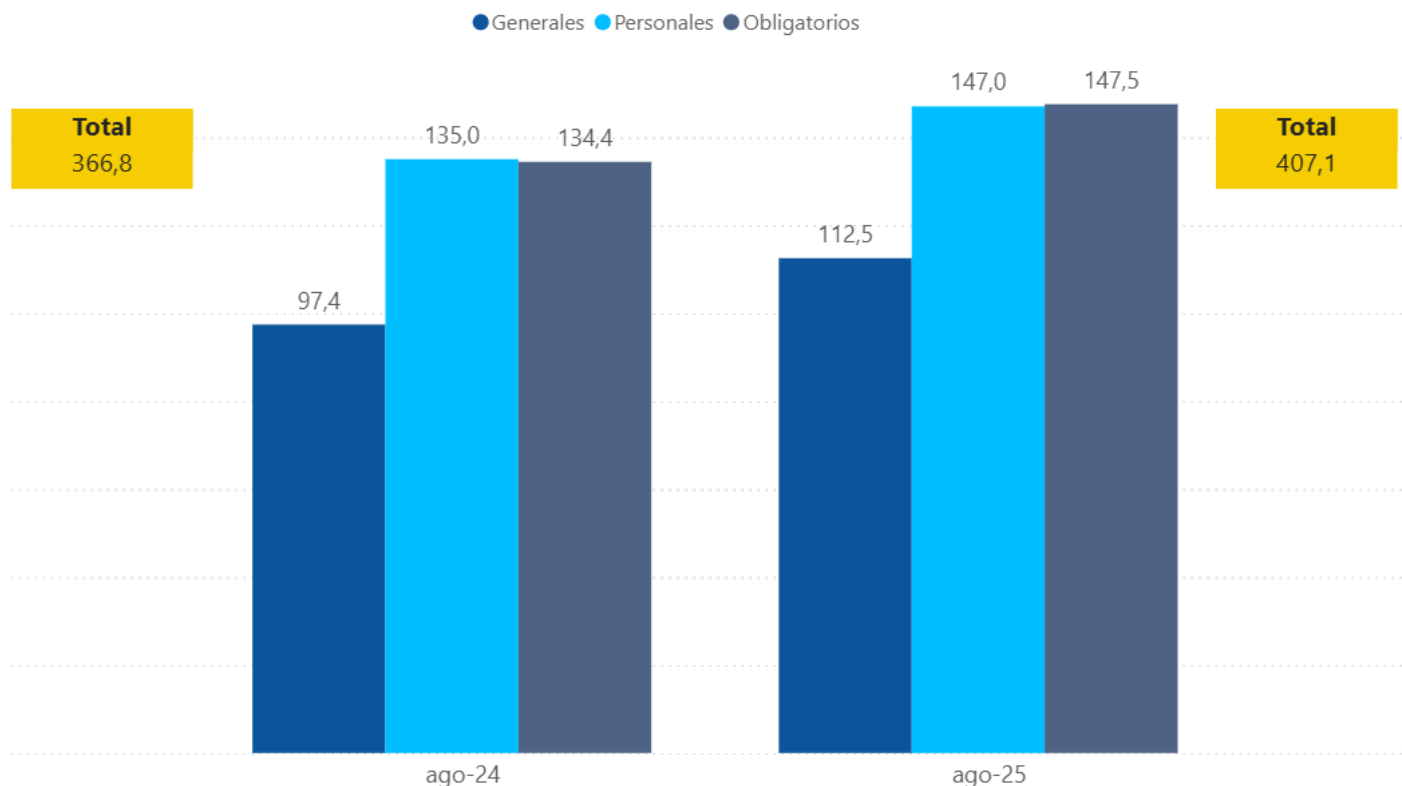


Fuente: Superintendencia General de Seguros, con base en la información proporcionada por las aseguradoras.

### Gráfico 3

#### Siniestros pagados según categoría de seguro agosto 2024 – agosto 2025

(miles de millones de colones corrientes)



Fuente: Superintendencia General de Seguros, con base en la información proporcionada por las aseguradoras.

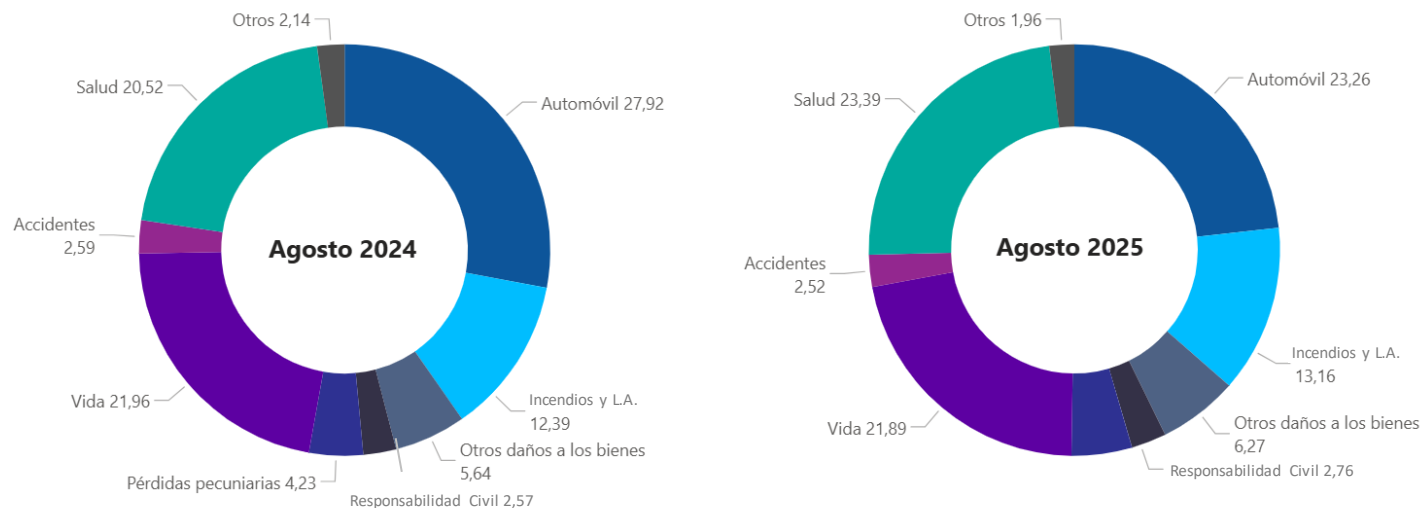
El monto acumulado de siniestros brutos pagados al cierre de agosto 2025 aumentó 10,9%, con respecto a la siniestralidad reportada en el mismo periodo del 2024, para una variación absoluta de ₡ 40,2 mil millones, con un aumento de ₡ 13,1 mil millones en los siniestros asociados a seguros obligatorios y de ₡ 27,1 mil millones en los de seguros voluntarios.

El crecimiento en los seguros obligatorios respondió al incremento de 8,4% (₡ 8,4 mil millones) en los siniestros del Seguro de Riesgos del Trabajo (RT) y de 13,4% (₡ 4,7 mil millones) en los del Seguro Obligatorio de Vehículos Automotores (SOA), con respecto a agosto de 2024.

En el caso de los seguros voluntarios el incremento fue de 11,6%, debido a un aumento de 8,9% en los siniestros de seguros personales y de 15,5% en los de los seguros generales, debido especialmente al incremento de siniestralidad en los seguros de automóviles y de vida, respectivamente.

## 2. Ingresos por primas por ramo de seguros voluntarios

**Gráfico 4**  
**Composición de primas por ramo, agosto 2024 – agosto 2025**  
 (porcentajes)



Fuente: Superintendencia General de Seguros, con base en la información proporcionada por las aseguradoras.

**Cuadro 2**  
**Variación de las primas de seguros voluntarios según ramo, agosto 2024 – agosto 2025**  
 (miles de millones de colones corrientes y porcentajes)

Variación interanual	Variación porcentual (%)	Variación absoluta (miles de millones ₡)
<b>Total</b>	<b>2,8</b>	<b>17,8</b>
Salud	17,2	22,2
Incendio y líneas aliadas	9,2	7,2
Otros daños a los bienes	14,2	5,0
Pérdidas pecuniarias	15,5	4,1
Vida	2,5	3,4
Responsabilidad civil	10,4	1,6
Crédito	23,5	0,1
Caución	3,9	0,1
Agrícolas y pecuarios	-47,4	0,0
Accidentes	0,1	0,0
Seguros de asistencias de ramos personales	-98,5	0,0
Vehículos marítimos	-12,8	-0,1
Aviación	-45,4	-0,3
Mercancías transportadas	-6,3	-0,5
Automóvil	-14,3	-25,0

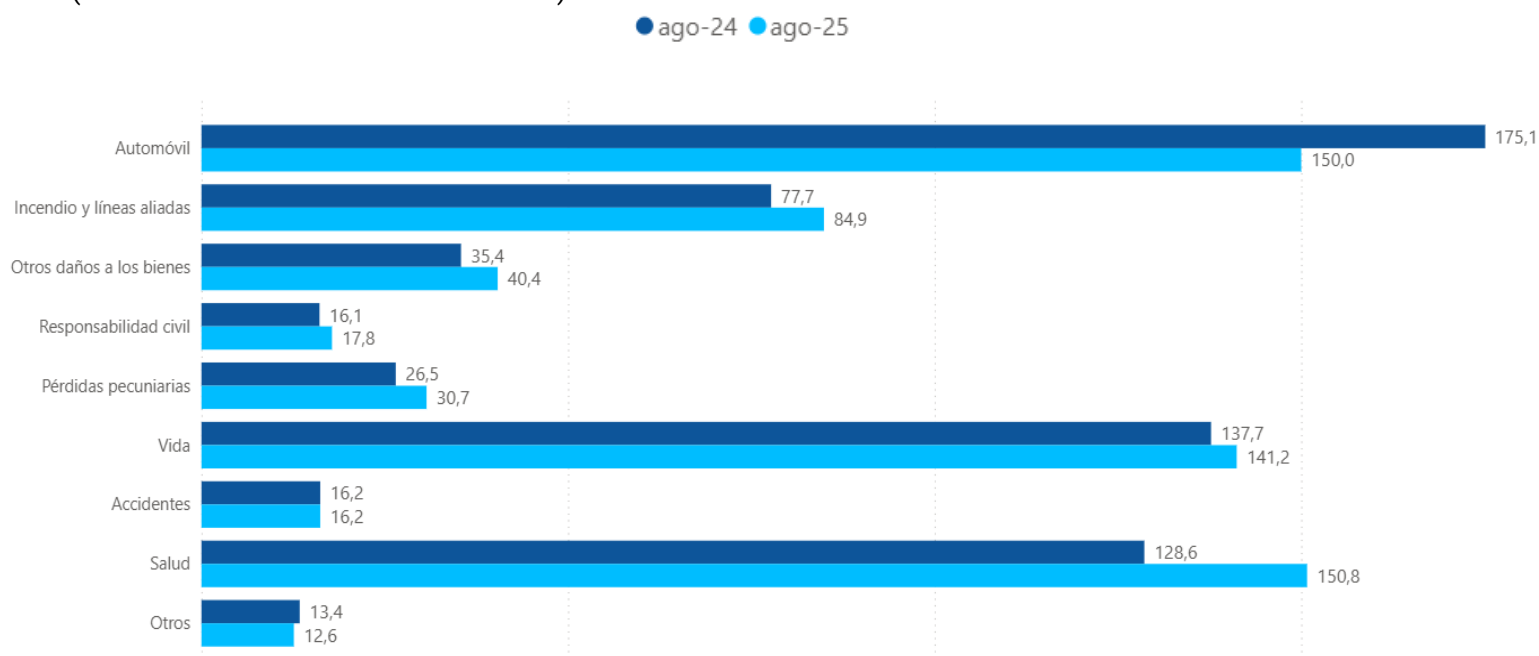
Fuente: Superintendencia General de Seguros, con base en la información proporcionada por las aseguradoras.

Al cierre de agosto de 2025, los ramos de seguros voluntarios con mayor primaje fueron salud, automóviles, vida e incendio y líneas aliadas, en ese orden. En conjunto, estos 4 ramos representaron el 81,7% de las primas del mercado voluntario.

El ramo con el mayor crecimiento absoluto en primaje fue el de salud (¢ 22,2 mil millones, equivalente a un aumento de 17,2%), seguido por el ramo de incendio y líneas aliadas con un incremento de ¢ 7,2 mil millones (9,2%).

Por otra parte, automóviles fue el ramo de los seguros voluntarios que mostró la mayor baja en primas respecto a agosto de 2024, ¢ 25 mil millones menos, comportamiento que responde a lo indicado en la primera página de este boletín, relativo al cambio en el plazo de vigencia de las pólizas de ese ramo y por ende su impacto en los periodos de pago de las primas. Este impacto se ha venido estabilizando, pues la variación interanual fue -33,5% en enero de 2025, mientras que para agosto fue -14,3%.

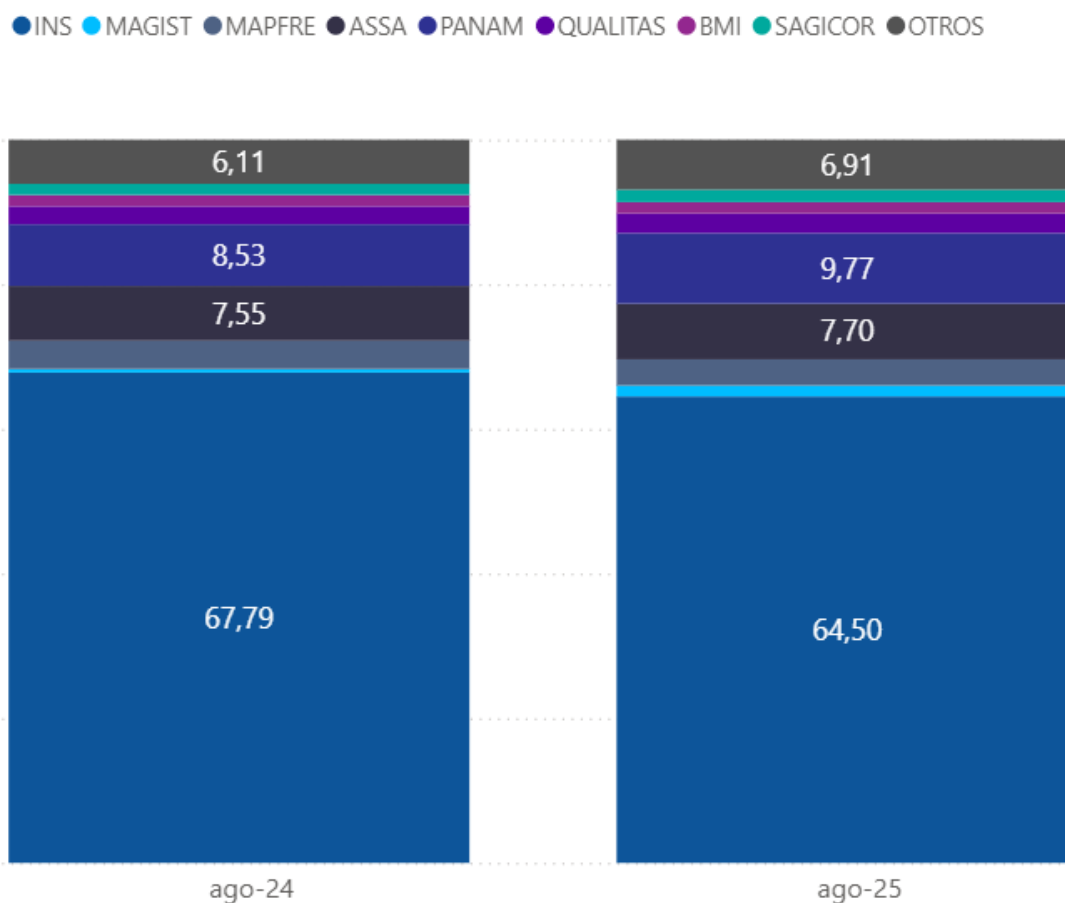
**Gráfico 5**  
**Ingresos por primas de seguros voluntarios según ramo, agosto 2024 – agosto 2025**  
 (miles de millones de colones corrientes)



Fuente: Superintendencia General de Seguros, con base en la información proporcionada por las aseguradoras.

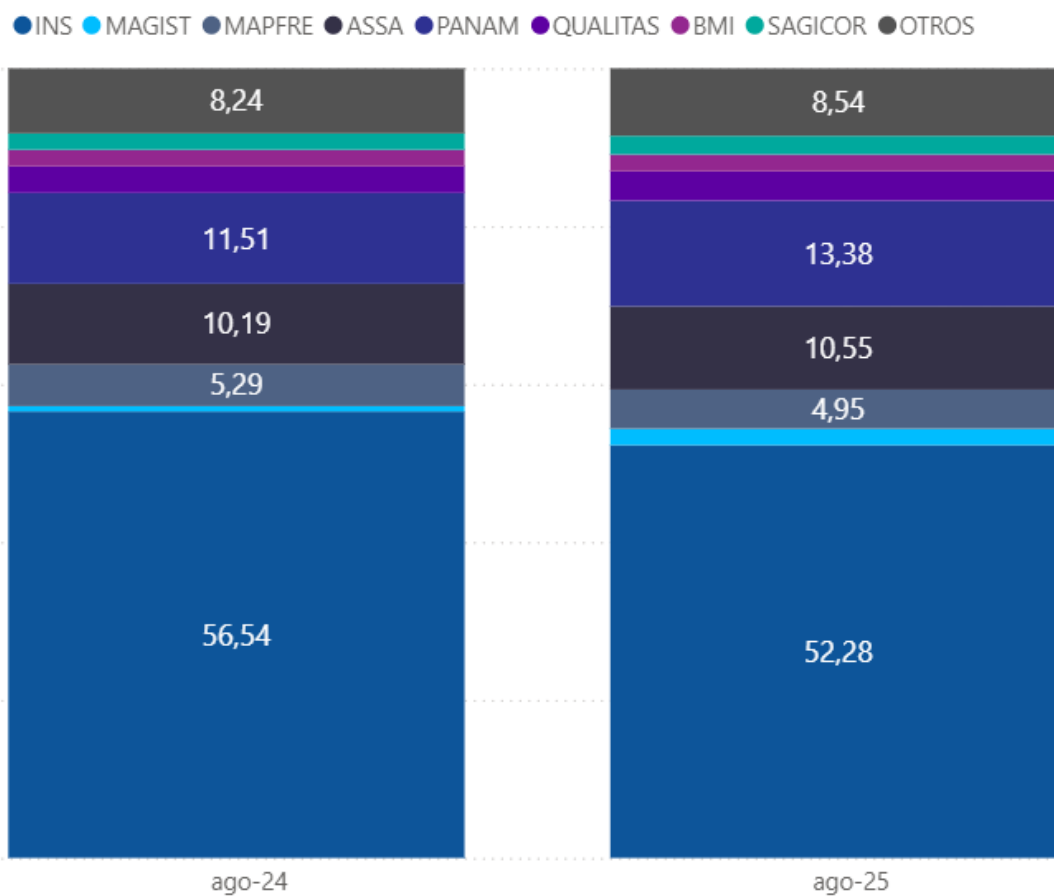
### 3. Estructura del Mercado

**Gráfico 6**  
**Composición de las primas según aseguradora, agosto 2024 – agosto 2025**  
 (porcentajes)



Fecha	INS	MAGIST	MAPFRE	ASSA	PANAM	QUALITAS	BMI	SAGICOR	OTROS
ago-24	67,79	0,51	3,92	7,55	8,53	2,50	1,55	1,54	6,11
ago-25	64,50	1,52	3,61	7,70	9,77	2,72	1,55	1,72	6,91

**Gráfico 7**  
**Composición de las primas de seguros voluntarios según aseguradora,**  
**agosto 2024 – agosto 2025**  
 (porcentajes)

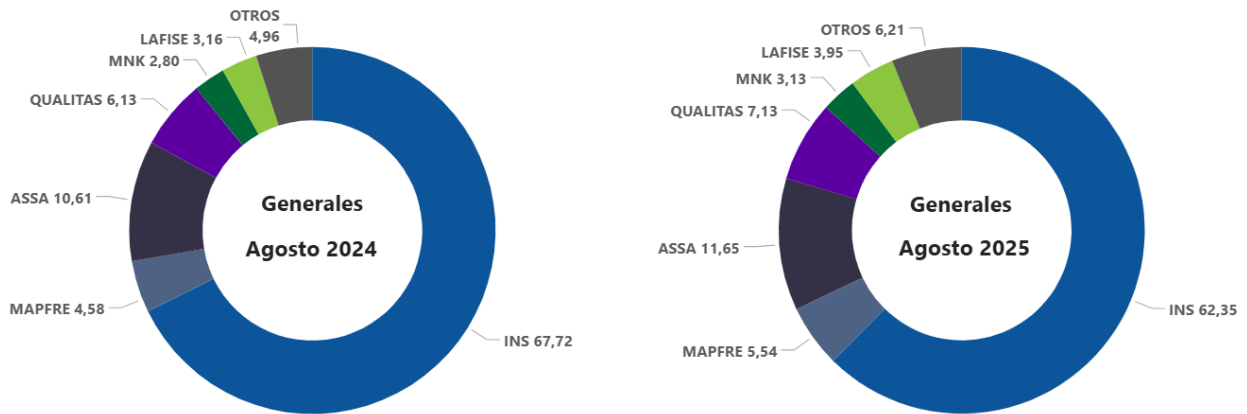


Fecha	INS	MAGIST	MAPFRE	ASSA	PANAM	QUALITAS	BMI	SAGICOR	OTROS
ago-24	56,54	0,68	5,29	10,19	11,51	3,37	2,09	2,07	8,24
ago-25	52,28	2,08	4,95	10,55	13,38	3,73	2,13	2,36	8,54

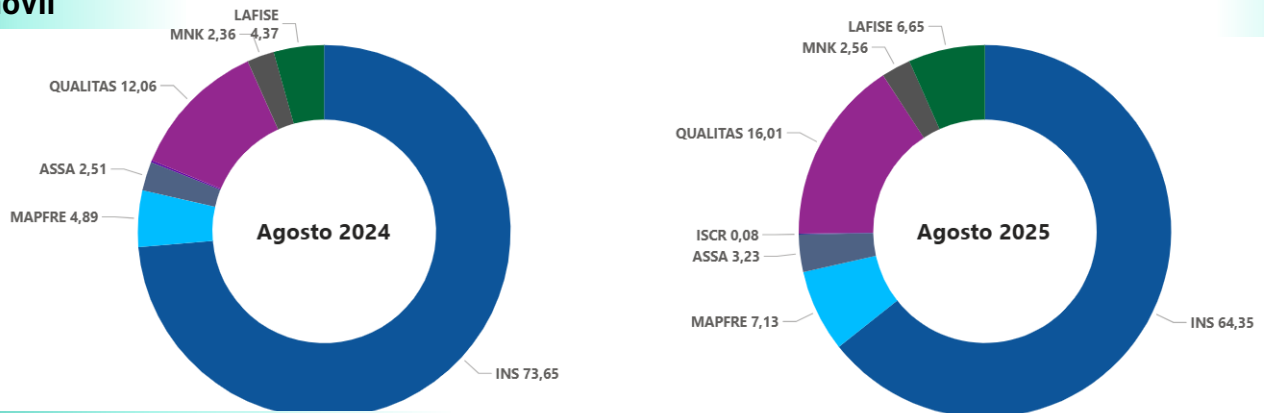
## 4. Estructura del Mercado de Seguros Generales

**Gráfico 8**

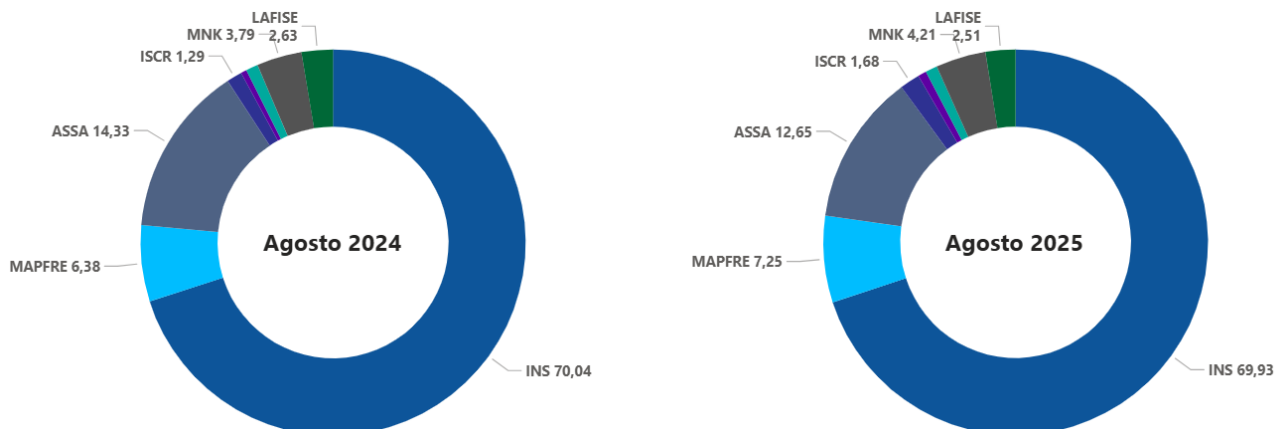
**Composición de las primas según aseguradora para seguros generales y principales ramos, agosto 2024 – agosto 2025 (porcentajes)**



### Automóvil



### Incendio y líneas aliadas



Las primas de seguros generales voluntarios decrecieron un 2,2% a agosto de 2025, lo cual representó una baja de ₡ 7,74 mil millones en comparación con agosto de 2024. Los ramos que presentaron reducciones en el primaje con respecto al mismo periodo del año anterior fueron automóviles, mercancías transportadas, aviación, vehículos marítimos y agropecuarios, mientras que los demás tuvieron incrementos.

### Cuadro 3

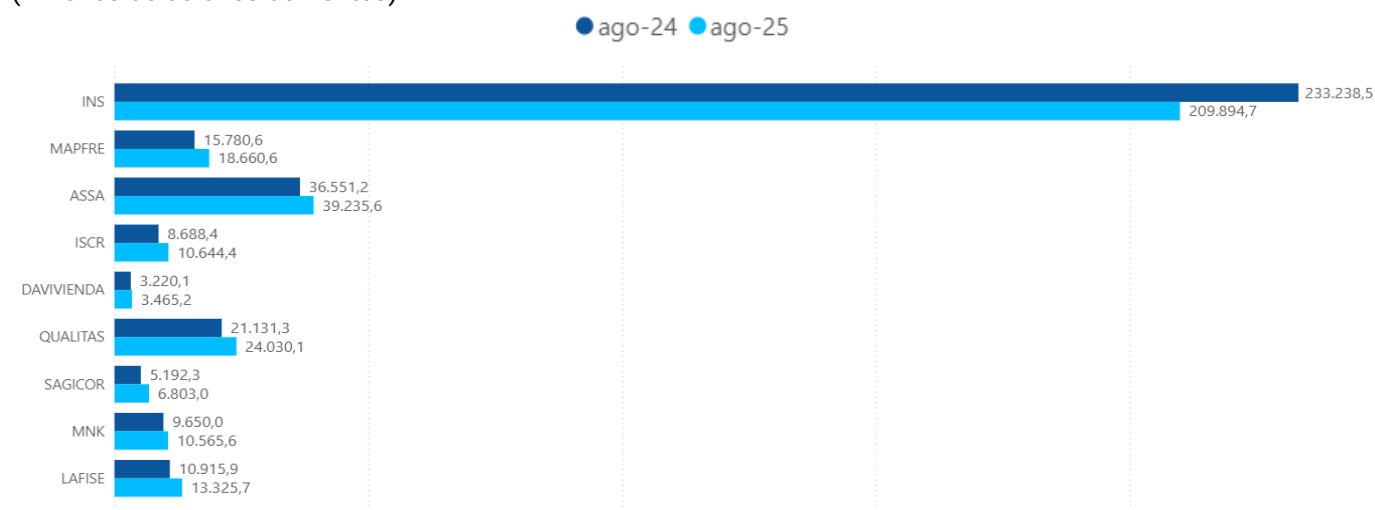
#### Variación absoluta y relativa de las primas de seguros generales, agosto 2024 – agosto 2025 (porcentajes y miles de millones de colones corrientes)

Ramo	Estructura (%) año anterior	Estructura (%) año referencia	Variación absoluta (C)	Variación participación (p.p)
Incendio y líneas aliadas	22,56	25,22	7,20	2,66
Otros daños a los bienes	10,28	12,01	5,03	1,73
Pérdidas pecuniarias	7,71	9,12	4,14	1,41
Responsabilidad civil	4,68	5,29	1,68	0,61
Crédito	0,13	0,17	0,11	0,04
Caución	0,79	0,84	0,10	0,04
Seguros de asistencias de ramos generales	0,00	0,02	0,07	0,02
Agrícolas y pecuarios	0,03	0,02	-0,06	-0,01
Vehículos marítimos	0,27	0,24	-0,12	-0,03
Aviación	0,20	0,11	-0,31	-0,09
Mercancías transportadas	2,45	2,35	-0,53	-0,10
Automóvil	50,85	44,57	-25,06	-6,28
<b>Total</b>	<b>100,00</b>	<b>100,00</b>	<b>-7,74</b>	

El 81,1% del valor de las primas de los seguros generales colocados hasta agosto de 2025 fueron comercializados por el INS, ASSA y Quálitas.

### Gráfico 9

#### Ingresos por primas de seguros generales por aseguradora, agosto 2024 – agosto 2025 (millones de colones corrientes)

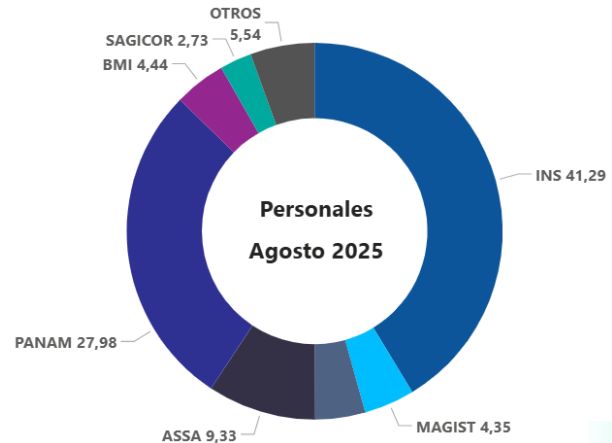


## 5. Estructura del Mercado de Seguros Personales

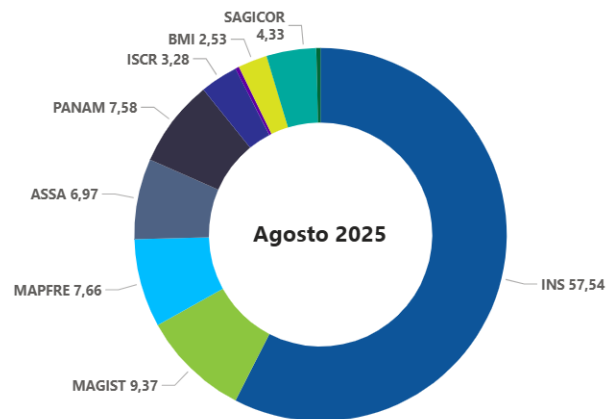
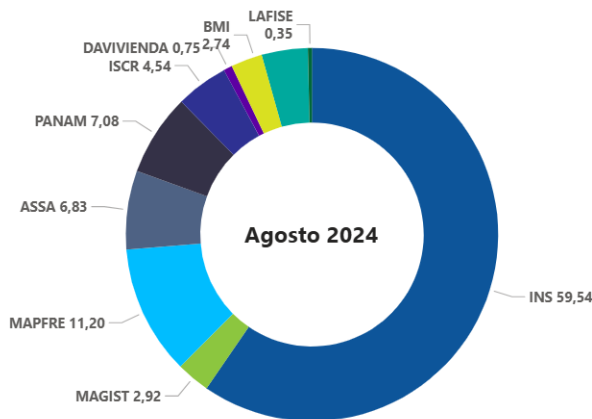
**Gráfico 10**

**Composición de las primas según aseguradora para seguros personales y principales ramos, agosto 2024 – agosto 2025**

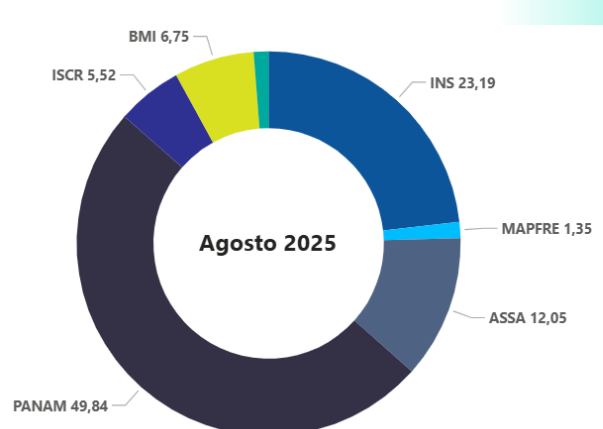
(porcentajes)



### Vida



### Salud



Las primas de seguros personales voluntarios subieron 9,0% a agosto de 2025, en comparación con igual periodo del año previo, lo que significó ₡ 25,6 mil millones más en el monto de las primas. De los tres ramos personales, solo el de accidentes mostró una variación negativa con respecto al acumulado de julio de 2024. Por su parte, el ramo de salud sigue creciente y ganando cuota de mercado en lo que va de 2025.

#### Cuadro 4

#### Variación absoluta y relativa de las primas de seguros voluntarios personales, agosto 2024 – agosto 2025

(porcentajes, miles de millones de colones y puntos porcentuales)

Ramo	Estructura (%) año anterior	Estructura (%) año referencia	Variación absoluta (C)	Variación participación (p.p)
Vida	48,72	45,79	3,46	-2,93
Accidentes	5,75	5,28	0,02	-0,47
Salud	45,51	48,92	22,20	3,41
<b>Total</b>	<b>100,00</b>	<b>100,00</b>	<b>25,69</b>	

El 78,6% de las primas de los seguros voluntarios personales colocadas hasta agosto de 2025, fueron comercializadas por INS, Panamerican Life y ASSA.

#### Gráfico 11

#### Ingresos por primas de seguros personales por aseguradora, agosto 2024 – agosto 2025

(millones de colones corrientes)

