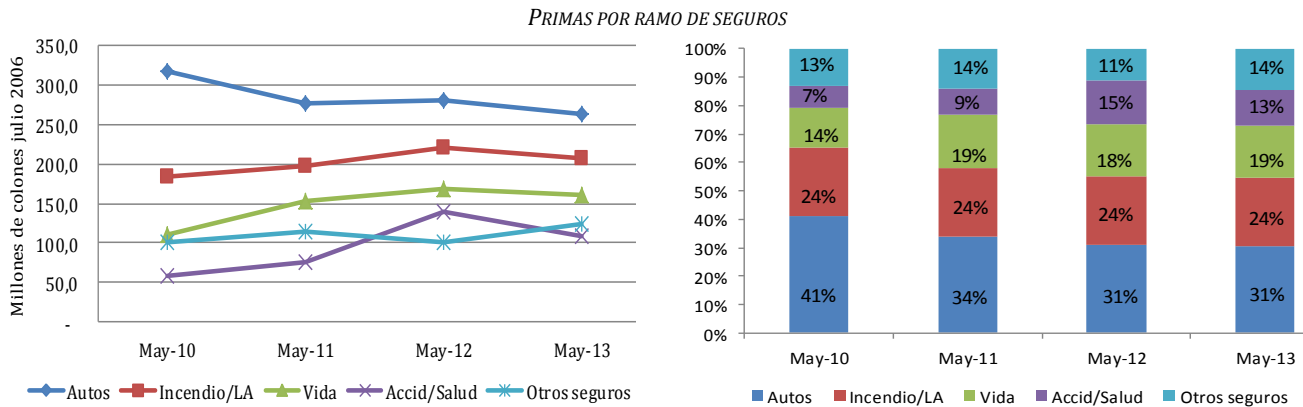
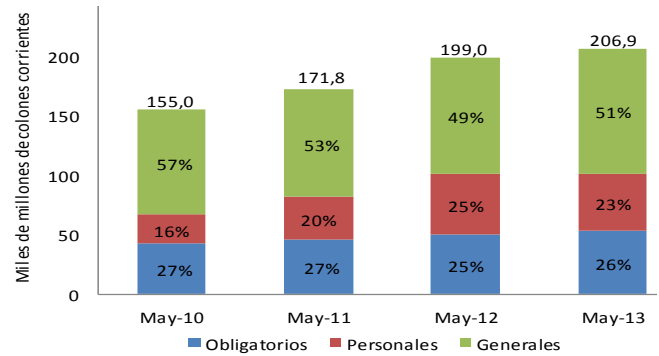


INDICADORES BÁSICOS

Las primas directas totales acumuladas alcanzaron ₡206,9 mil millones en mayo 2013. La participación de los seguros voluntarios fue 74%, valor promedio del periodo mayo 2010 a mayo 2013.

En el último periodo interanual, el crecimiento nominal total fue positivo, sin embargo tendió a la baja con respecto a periodos previos. Todas las categorías de seguros experimentaron una disminución en su crecimiento, que para los seguros personales llevó incluso a un decrecimiento (5%), luego de presentar dos años de incrementos superiores al 40%. El comportamiento apuntado, al deflatarlo con los precios de los servicios, con fin de obtener una aproximación al comportamiento real de las primas, da como resultado una contracción real¹ generalizada del primaje, pronunciada en el caso de los seguros personales (13%).

La desaceleración en términos reales se presentó en los cuatro principales ramos generadores de primas, pero fue más aguda en accidentes y salud. Ese ramo redujo su contribución al total, los tres ramos restantes mantuvieron su aporte a pesar de la contracción. Otros seguros, en particular aquellos asociados a pérdidas pecuniarias y otros daños a los bienes (protección a maquinaria, equipo y tarjetas) en contraposición, tanto en absoluto como en participación porcentual, fueron el elemento dinamizador durante el último periodo interanual.



ESTRUCTURA DEL MERCADO

- A mayo 2013, según los ingresos por primas totales, la participación de mercado del INS alcanzó 90,1%, seguido por Pan American y ASSA (3,0% cada uno), MAPFRE (1,7%) y El Istmo (1,1%).
- En seguros generales, el INS tiene una participación de 91,2%, le siguen ASSA (5,5%) y MAPFRE (2,4%). En los principales ramos de esta categoría, la estructura es la siguiente:
 - Vehículos: INS (94,7%), MAPFRE (2,0%), Quálitas (1,8%) y ASSA (1,5%).
 - En incendio y líneas aliadas: INS (92,1%), ASSA (4,7%) y MAPFRE (3,2%).
- En seguros personales, excluyendo seguros obligatorios, la participación del INS es 76,9%, le siguen Pan American (13,1%), El Istmo (4,4%), MAPFRE (2,2%) y Seguros del Magisterio (1,7%). La estructura es la siguiente en los principales ramos de esta categoría:
 - Vida: INS (88,3%), Pan American y MAPFRE (3,0%), El Istmo (2,6%) y Seguros del Magisterio (2,3%).
 - Accidentes y salud, excluyendo seguros obligatorios: INS (60,8%), Pan American (28,0%), El Istmo (6,9%), ASICO (1,2%), MAPFRE (1,1%), Best Meridian y Seguros del Magisterio (1,0% cada uno).

PARTICIPANTES Y PRODUCTOS

En mayo 2013, se acreditaron 15 nuevos agentes de seguros y 1 nuevo corredor de seguros, asimismo se registraron 3 nuevos productos.

¹ Colones deflactados por IPC de Servicios con base Julio 2006.